



CERISIER en Roussillon

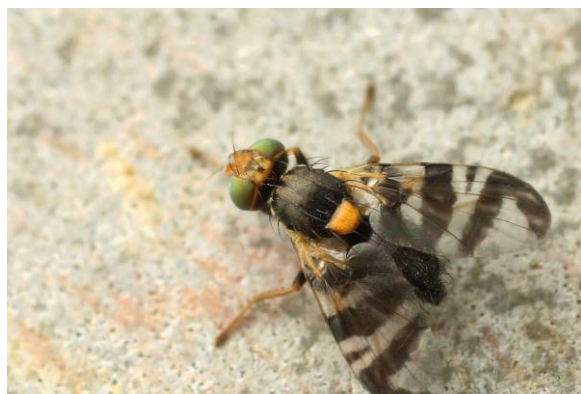
PRINCIPAUX RAVAGEURS RENCONTRES ET PROTECTION :



MOUCHE DE LA CERISE (*Rhagoletis cerasi*)

L'adulte est de couleur noire, mesurant 5 mm de long. Ses ailes sont traversées par 3 bandes brunes dont la dernière en forme de « V » renversé. La larve est de couleur blanche et mesure 6 mm de long. C'est cette dernière qui va se nourrir de la pulpe des cerises, causant ainsi un affaissement autour du site d'alimentation.

Lutte : la culture de variétés précoces dispense de toute forme de lutte. Les relevés sur pièges jaunes englués permettent de déterminer le début des vols. Des essais sont en cours afin de trouver des méthodes de lutte contre ce ravageur comme la pose de filets « Alt'Mouche » dont l'efficacité moyenne est de plus de 90%.



© Entomart



© R. Coutin(OPIE)



PUCERON NOIR (*Myzus cerasi*) :

De forme globuleuse, ce puceron est de couleur « noir et brillant ». Apparaissant début avril, il provoquera un recroquevillement des feuilles. Si une forte présence est avérée, cela peut aller jusqu'à un rabougrissement de l'arbre, à une brûlure et un dessèchement des feuilles. La présence des auxiliaires permet souvent de limiter le développement de ce ravageur si leur nombre et leur diversité d'espèces sont suffisants,

Lutte : 2 à 3 traitements d'hiver à base d'huile blanche permettent de baisser les populations.

Un traitement à l'argile blanche (Sokalci arbo WP) au moment de la chute des feuilles peut aussi être efficace.



© Eugène E. Nelson



Photo credit: USDA-APHIS



NOUVEAU RAVAGEUR : Drosophile (*Drosophila suzukii*) :

L'adulte mesure de 2,6 à 6 mm de long (en fonction du sexe de l'individu), de couleur jaune-orangé avec les yeux rouges vifs. Le mâle présente 1 point noir sur chaque aile.

La larve est de couleur crème, de forme allongée (5-6 mm) avec le stigmate postérieur bien visible.

Les dégâts sont similaires à ceux de la mouche de la cerise. En 2010 elle a occasionné de grosses pertes sur fruits rouges et quelques dégâts sur pêche et abricot. Des essais faisant appel au piégeage massif sont en cours de recherche.



F. Guitierrez

PRINCIPALES MALADIES RENCONTREES ET PROTECTION :



MONILIOSE (*Monilia laxa / fructigena*) :

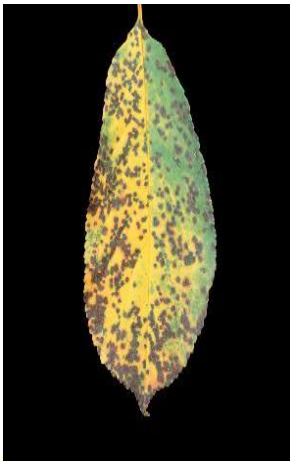
Dans un ordre chronologique, il détruit les boutons floraux dès leur apparition, peut également flétrir les bouquets, voire même le rameau. Puis lorsque les fruits sont présents, ces derniers flétrissent puis pourrissent.

La prophylaxie peut être un bon moyen de lutte, en enlevant de la parcelle les organes touchés.

Lutte : pas de traitement homologué en France.



www.aujardin.info



Diagnostic.bayer-jardin.com



CYLINDROSPORIOSE (*Blumeriella jaapi*) :

Si le temps est humide les contaminations ont lieu à la nouaison mais les symptômes apparaissent de Mai à Août. Ce champignon attaque uniquement les feuilles, en provoquant des tâches rouges violacées et de forme arrondie sur la face supérieure des feuilles. En cas de forte attaque, le taux de nouaison peut être diminué ainsi que le calibre des fruits.

Prophylaxie : éclaircissement des arbres par la taille pour diminuer l'humidité sur la parcelle.



MALADIE CRIBLEE (*Coryneum*) :

En cas de printemps très pluvieux, elle se traduit par l'apparition de points violets noirs sur les feuilles ; les bouquets floraux peuvent se dessécher et les fruits peuvent présenter des tâches arrondies brunes claires cernées de rouge violacé.

Prophylaxie indispensable : pas d'excès d'irrigation et de fertilisation azotée avant la récolte ; pratiquer une taille en vert.

Lutte : pas de traitement homologué en France.



Plantyfolia.com