



Notes de compte-rendu de la journée Agriculture Biologique de Conservation

Organisée par la Chambre d'Agriculture de l'Ariège

Le 13/09/2019

Avec le soutien financier de :



ERABLES 31 – CIVAM Bio 09

Projet cofinancé par le Fonds Européen Agricole pour le Développement Rural
L'Europe investit dans les zones rurales

Nicolas Garcia



ERABLES 31

- Exploitation de 100ha
- Semoir Great Plains 3m avec ajout de 2 trémies, possibilité de semer jusqu'à 5 espèces différentes en 1 passage en réglant les profondeurs de semis. Passe très bien dans les mottes. Sous-soleuse tous les 4 ans. Semoir sur bineuse
- Au semis, engrais localisé (*engrais organique ou soufre*) à très faible dose (*10kg/ha de starter à 9% d'azote*), juste pour donner une « indication » qui favorisera la germination.
- En méteil, semis de la féverole en ligne (*profondeur homogène et plus contrôlable qu'à la volée*) et moins profond pour arriver à maturité plus vite, associé avec une orge semée à plus forte profondeur pour rééquilibrer les cycles et rapprocher la maturité des deux espèces pour la moisson.





- Reconstituer un sol : si a été inondé, sous-soleuse + semis d'un couvert diversifié au maximum, « on sert le buffet, le sol garde ce qu'il veut ». Quand le couvert devient homogène sur la parcelles après plusieurs années, c'est que le sol s'est rééquilibré.
- Sur sols lessivés en boubènes, invasion de cétaires sur un sarrasin = utilisation d'un méteil féverole-orge pour les contrôler.
- Chénopodes = bio-indication remontée d'azote, donc semis d'une plante piège à nitrate type colza.
- Culture de sarrasin tout en faisant lever le ray-grass pour le gérer. Décomposition du radis chinois peut laisser des « trous », mais en parcelle argileuse sera bien refermé après 1 saison.

Nicolas GARCIA – Pratiques



ERABLES 31
La BIO en Haute-Garonne

- Exemple de colza associé : colza (4,6kg/ha) + sarrasin (12kg/ha) + Trèfle Incarnat (4kg/ha) + Tournesol (10kg/ha) + repousses orge / féverole.
- Le colza est semé sur des rangs différents, si il fonctionne bien on pourra le biner, les autres cultures vont geler. Sinon, couvert végétal.
- Bineuse + localisation d'engrais si absence de soja.
- Méteil : Blé ancien 120kg + féverole 100kg = 23 q/ha à 15%N



Nicolas GARCIA – Matériel de tri



ERABLES 31

- Matériel polonais : simple, performant et peu cher (*trouver un intermédiaire qui parle anglais*).
- Cyclone + grille de tri sous la vis = 2100 €, grilles peuvent être fabriquées facilement 40€. Nettoyage + premier tri
- Nettoyeur 8 descentes 2000 € neuf. →
- Trieur à grilles = 1990€ avec 4 grilles, débit 1 t/h, 50€/grille



Gael Giordano – sarrasin



ERABLES 31
La BIO en Haute-Garonne

- GAEC 220ha +140 en entreprise,
 - Cultures d'été = soja, tournesol, sorgho, pois chiche, lin, lentille
 - Cultures d'hiver = orge, blé tendre + féverole, seigle, petit épeautre.
 - Tout le matériel en propre ou en CUMA : SD à dents ou disques, scalpage...
- Parcelle de sarrasin : précédent orge, export paille (*échange paille / fumier*), SD sarrasin 70kg/ha (*Harpe*), 1 tour d'eau 15mm, couvert qui sera finalement récolté (*rembourse facilement implantation*).
- Chardon = bio-indication blocage phosphore / bases + compaction des sols. Utiliser colza ou crucifère pour débloquent, peut permettre de réduire les ronds de chardon.
- Écimeuse de Victor Gomes en 12m, 4ha/h, intérêt de cet outil en CUMA



Gael Giordano – Trèfle violet implanté dans le blé



● ERABLES 31 ●
La BIO en Haute-Garonne

- Parcelle de couvert : trèfle violet semé en mars à la herse étrille + distributeur d'engrais, 1 broyage pour gérer l'helminthie. Des zones de trou, pas entièrement satisfaisant malgré une bonne implantation, pas d'étouffement adventice.
- En boubènes et sur terres pauvres, le trèfle violet peut exploser. Couvert intéressant à partir de 3 mois, intérêt exponentiel jusqu'à 6 mois.
- Trèfle de Perse ? Implantation mars pour 1 an, bonne biomasse. Utilisable seulement en argilo-calcaires, terres lourdes et humides. Trèfle incarnat très efficace parmi les trèfles annuels.



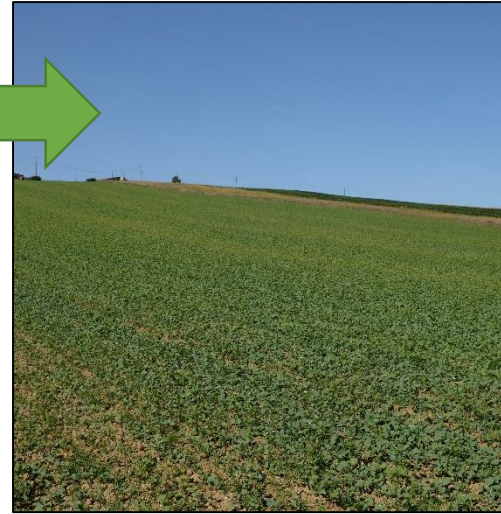
Gael Giordano – essais de colza associé



ERABLES 31

La Bio en Haute Garonne

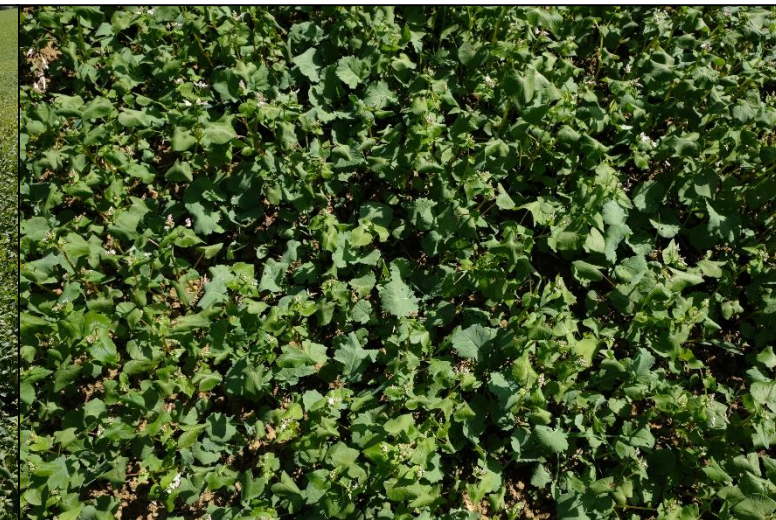
- Parcelle colza 1 : précédent blé 32q/ha, puis 2 faux-semis au déchaumeur à dents et herse rotative, semis plantes associées sur herse étrille le 13/08 (20kg lentille, 10kg soja, 5kg sarrasin, 2kg lin) et implantation SD du colza (6kg/ha, semences de ferme) le 17/08, irrigation. Au total, environ 50 €/ha de semences.



- En implantant « au cul de la moissonneuse » on a potentiellement + de repousses si mal moissonné (*menues pailles au sol*).

- Idée : semer le colza à la volée dans le soja au Delimbe lors du dernier binage ?

- Parcelle colza 2 : précédent blé, 2 faux-semis déchaumeur à dents + herse rotative, semis herse étrille + Delimbe de 8kg de colza associé à 50kg de sarrasin et 4kg de trèfle blanc nain

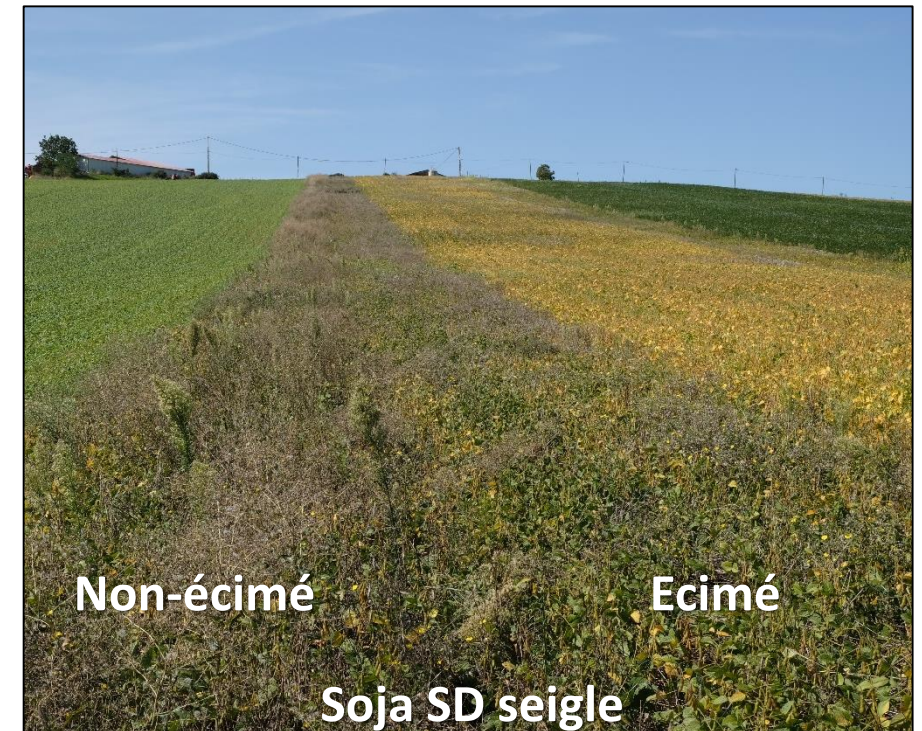
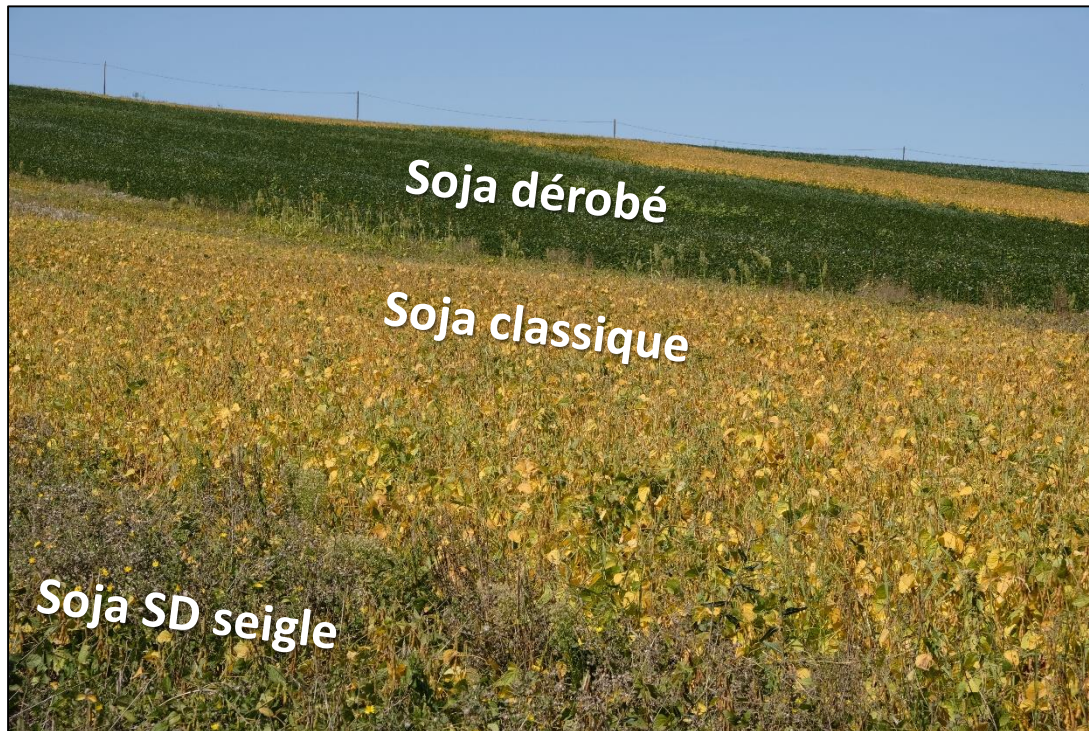


Gael Giordano – SD de soja



ERABLES 31
La BIO en Haute-Garonne

- Soja : ISIDOR pas très adapté pour le semis direct car mauvaise vigueur à la levée. Préférer ECUDOR et CINEMA. Là où le paillage du précédent seigle est réduit, soja plus dense et plus vigoureux.



Olivier Portefaix – exploitation et parcelle



• ERABLES 31 •
La BIO en Haute-Garonne

- En AB depuis 10 ans, grandes cultures et élevage bovin. 1 labour à 20cm tous les 5 à 7 ans, déchaumages superficiels (10-12cm) fréquents.
- Sur parcelle Argilo-limoneuse (40% argile), habituellement 24-25 q/ha en soja. Précédents : 2 ans de trèfle puis soja biné.
- Avant couverts végétaux féverole + phacélie, maintenant vesce + avoine pour alimentation du troupeau, mais laisse sol trop humide pour faire un labour en terres argileuses.
- Pour éviter les 2 binages sur soja, essai de soja semé en SD dans un paillage qui durera tout le cycle du soja.

Olivier Portefaix – L'essai



ERABLES 31
La BIO en Haute-Garonne

- Couvert de seigle forestier pour sa concurrence adventice, forte biomasse carbonée et son allélopathie qui n'affecte pas le soja (*grosse graine résiste mieux*).
- ITK : (*semis double densité du seigle par erreur*)

Travail du sol superficiel

- Disques

Semis seigle

(début octobre)

- Combiné rotative
- 200kg/ha

Destruction couvert et semis soja

(15 mai)

- Biomasse couvert 6,5-7 tonnes MS/ha
- Destruction : Rouleau hacheur Bonnel ou rouleau FACA Grégoire Agri
- Semoir SD : Semeato ou John Deere, 124 kg/ha

Olivier Portefaix – SD soja dans CV seigle



FRARIFS 31

- Destruction au stade floraison : 6,5 à 7tMS pour 2m de haut. Bonne efficacité de destruction avec le rouleau hacheur et le rouleau FACA.



Olivier Portefaix – Semis Direct



ERABLES 31

La BIO en Haute-Garonne

- 2 semoirs testés : Semeato et John Deere. Dans les 2 cas, décevant, ouverture de rang approximative, trop peu profonde, mauvaise fermeture du rang et mauvais positionnement des graines.

Parcelle après destruction et Semis-Direct

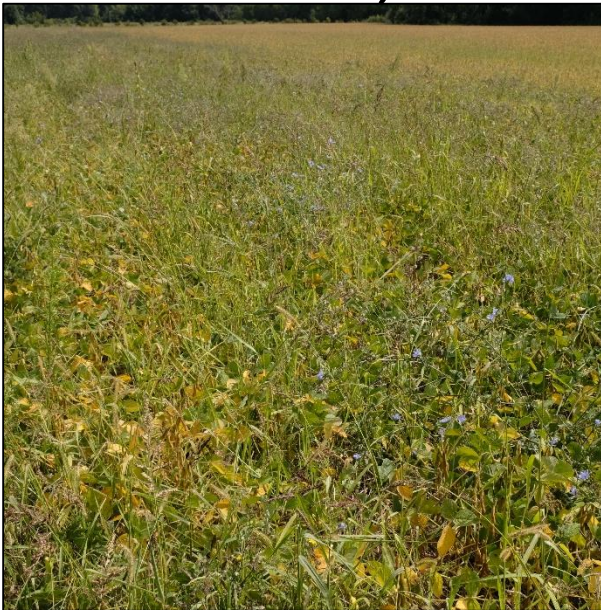


Olivier Portefaix – Résultats



ERABLES 31

- Mauvaise levée du soja et forte attaque de limace, le paillage a fonctionné un moment, mais une fois passé, forte infestation.



Semis-Direct

Biné

Olivier Portefaix – Conclusions



• ERABLES 31 •
La BIO en Haute-Garonne

- Le paillage du couvert de seigle n'a pas rempli son rôle d'étouffer les adventices malgré une forte biomasse ($7tMS/ha$) et un fort apport de carbone au sol qui aurait dû créer une faim d'azote pour les adventices.
- Semis-direct compliqué vu l'épaisseur du paillage, mauvaise levée, peu homogène.
- Paillage qui ne s'est pas bien décomposé : attention à une potentielle faim azote sur la culture suivante.
- Economiquement :
 - Le binage coûte autour de 25-30 €/ha. Sur le couvert végétal, autour de 150 €/ha de semences, avantage économique incertain...
 - Faibles restitutions du soja ne devraient pas permettre de fertiliser la culture suivante, surtout si il reste beaucoup de paille à dégrader, l'azote restitué sera surtout utilisé pour la dégradation des résidus.

Avec le
soutien
financier
de



Compte-rendu
rédigé par



● **ERABLES 31** ●
La **BIO** en Haute-Garonne



● **CIVAM Bio 09** ●
Le groupement des Agriculteurs **BIO** de l'Ariège

Projet cofinancé par le Fonds Européen Agricole pour le Développement Rural
L'Europe investit dans les zones rurales

