



• Bio 46 •

Le groupement des Agriculteurs BIO du Lot

# Le Greffage des Fruitiers

Fiche technique 2019



Le greffage est pratiqué depuis l'antiquité. Comme le bouturage et le marcottage, le greffage fait partie des méthodes de multiplication végétative. Elle consiste à implanter une partie végétative d'une plante (le greffon) dans les tissus d'une autre plante (le porte-greffe).

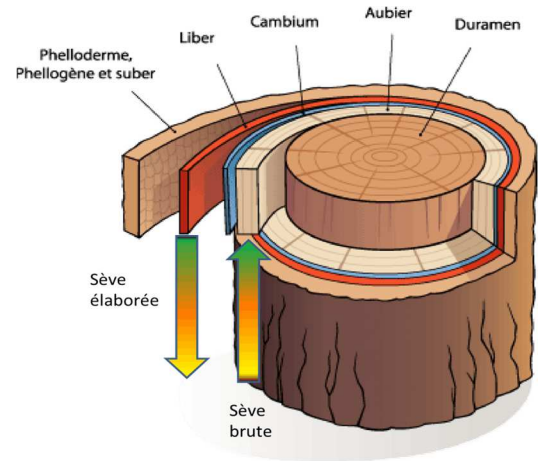
L'objectif est de mettre en contact les cambiums, une fine couche de cellule pouvant donner par multiplication soit le phloème (liber) soit du xylème c'est-à-dire les tissus conducteurs de la sève élaborée et de la sève brute. La soudure s'effectue au bout de 2 semaines à 1 mois.

Le greffage permet d'obtenir des arbres dont on veut adapter :

- La taille
- La période de mise à fruit
- L'adaptation au sol
- La résistance aux maladies

Le greffage peut se faire

- En début de montée de sève : février / mars : greffe en fente en biseau, puis en couronne lorsque la sève est bien montée et que l'écorce se soulève
- En été, en écusson : les greffes de fruits à noyau peuvent mieux prendre à cette époque



## VOCABULAIRE

Les arbres dit « franc » sont issus de semis.

**Le porte-greffe** sera le support du greffon. Il est issu d'un semis ou d'une multiplication végétative. On le sélectionne pour ses caractéristiques d'adaptation au sol, la résistance aux maladies du sol, la taille des arbres, ...

**Le greffon** est un morceau d'une jeune branche de l'année dont on souhaite garder les qualités gustatives, de rendement, ...de la variété.

**La greffe** est le résultat de la mise en contact du greffon avec le porte-greffe.

Le surgreffage est la réalisation d'un greffage au-dessus d'une première greffe. Il permet un changement de variété dans le cas d'une adaptation à la commercialisation ou d'un besoin de changement de variété. Les deux greffages peuvent se faire en décaler dans le temps ou en même temps.

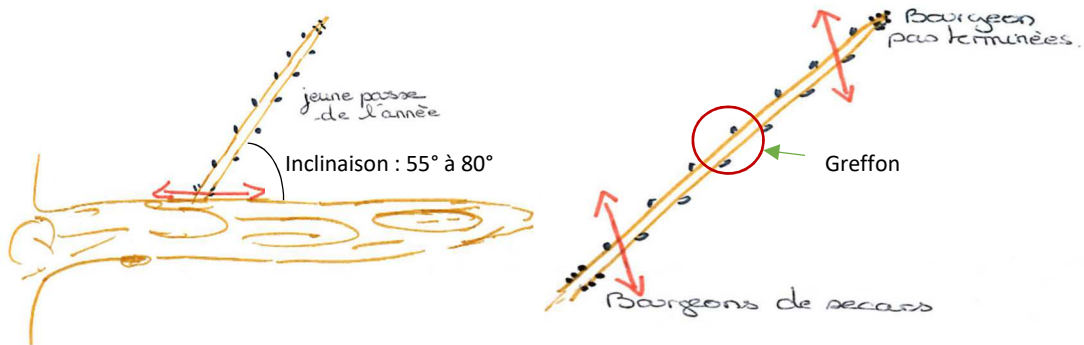
Le greffage peut se faire **sur tige** c'est-à-dire à partir d'un arbre déjà en place et enraciné ou **sur table** c'est-à-dire à partir d'un porte-greffe en racine nu.

## LA PRÉPARATION DES GREFFON

Le porte-greffe doit être le plus droit possible et sain. Il sera préparé que le jour du greffage. Il doit être au réveil, sève montante.



- Les greffons peuvent être sélectionnés et prélevés vers décembre/janvier à condition qu'ils soient **conservés au frais** ou dans du sable contre un mur.
- Pour les greffes de printemps il faut :
  - prévoir un prélèvement alors que les bourgeons sont encore dormants
  - sélectionner sur l'arbre une jeune pousse de l'année, droite, inclinée entre 55° et 80°
  - Couper au ras de la branche qui le porte.
  - choisir sur la tige 2 yeux



## LES PRINCIPALES MÉTHODES DE GREFFAGE

Avant de greffer il faut prévoir :



- Un greffoir.** Préférer une lame en inox. Elle peut être aiguisée que d'un côté ou des deux côtés. Certains greffoirs sont équipés d'un écusson (d'une lame ronde en laiton) pour les greffes en écusson.
- Un sécateur**
- Un antiseptique** pour désinfecter les outils
- Du sparadrap** pour se protéger le pouce
- Des bandelettes en caoutchouc élastiques pour maintenir le greffon** (cf photo)
- Un buddy et/ou mastic tape pour protéger les coupes**



Que ce soit pour une greffe sur place ou sur table, il faut prévoir de faire la préparation du greffon, du porte-greffe, la greffe et le soin de la greffe dans les 3 min pour éviter que les tissus

sèchent et s'infectent.

Il ne faut pas toucher avec les doigts ou avec d'autres outils les parties à vifs du porte-greffe et du greffon.

Il faut s'installer au calme à l'abri du soleil direct et d'un vent trop fort, idéalement à une température minimale d'environ 12°C.

### Principe de base

Placer le greffoir à plat le long du greffon et tirer d'un coup sec le greffon contre le greffoir de manière à couper en biseau. **C'est le greffon que l'on tire et non le greffoir !** Faire une deuxième coupe de l'autre côté en faisant en sorte qu'il reste plus d'écorce du côté extérieur que du côté du bourgeon.



La fente du porte-greffe doit être de la même longueur que le biseau du greffon.

Placer le greffon dans le porte-greffe de manière que les cambiums soient bien en contact.

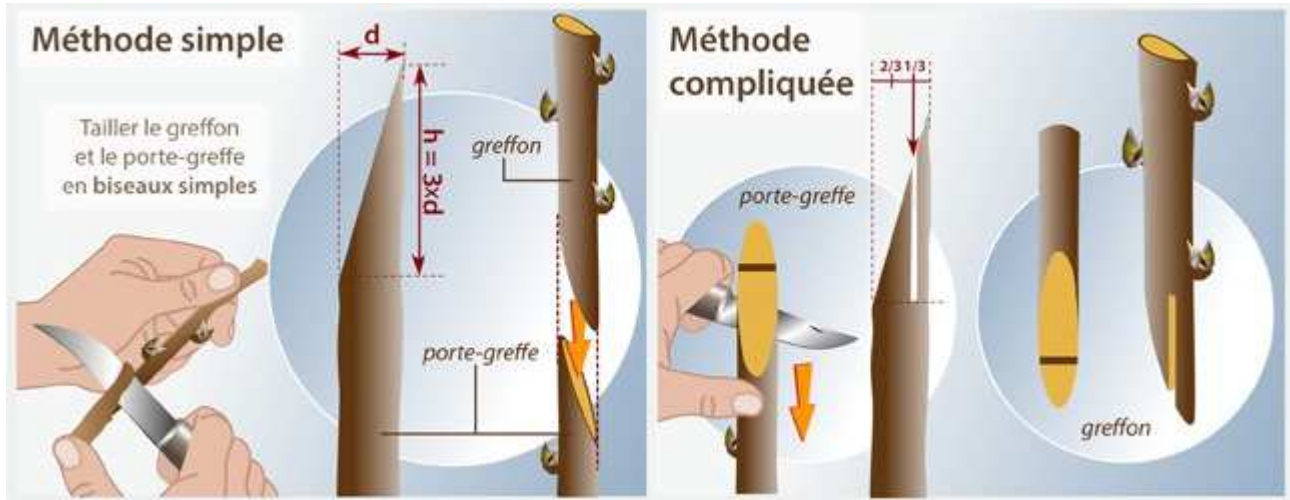
Placer les bandelettes en caoutchouc en faisant plusieurs tours superposés jusqu'à atteindre le point de greffe et terminer par un nœud.

Mettre du buddy tape ou du mastic sur la partie sectionnée du greffon.



- **Greffage à l'anglaise ou en fente**

Le porte-greffe doit être du même diamètre que le greffon.  
La coupe s'effectue à l'opposé de l'œil du bourgeon.

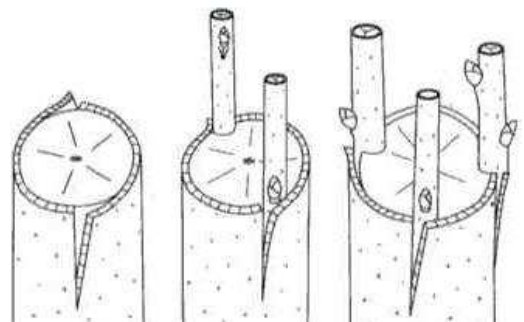


- **Grefe en couronne**



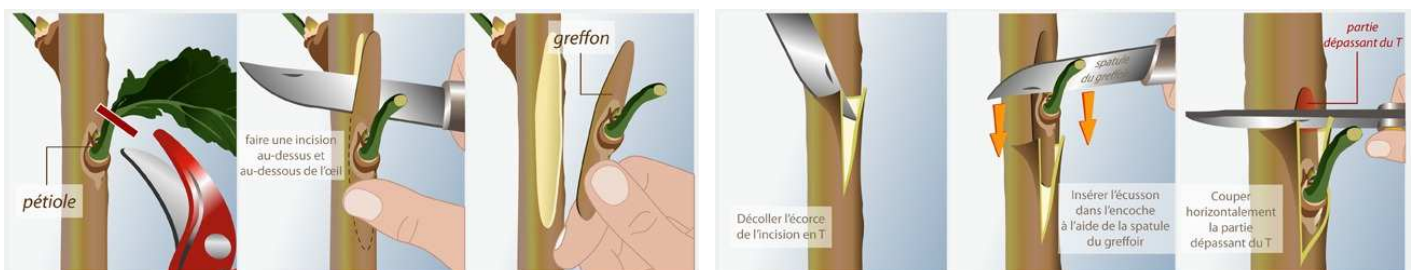
Couper proprement l'écorce du porte greffe et la décoller délicatement. Placer le biseau du greffon entre l'écorce et la moelle du porte-greffe. Enlever l'écorce du greffon pour mettre les cambiums en contact.

La greffe en couronne est pratiquée sur un porte-greffe de gros diamètre. Le même porte-greffe peut porter plusieurs greffons.



- **Grefe d'écusson**

Les greffes en écusson sont à faire en été.  
Prélèvement de l'écusson à partir d'une branche de l'année.  
Couper les feuilles.  
Réaliser une coupe en « T » de l'écorce du porte-greffe et y insérer l'écusson



Les écussons peuvent être placés indifféremment sur le porte-greffe, ce qui permet d'orienter les futures branches charpentières



- [www.triangle-outillage.fr](http://www.triangle-outillage.fr)



**Fiche technique : Le greffage**

Par Bio 46 - Maison de l'agriculture – 430 av. Jean JAURÈS - 46 000 Cahors  
Tel : 05 65 30 53 09 – [bio46@bio-occitanie.org](mailto:bio46@bio-occitanie.org)